



Informatiekaart LVB

Onze samenleving wordt steeds ingewikkelder, onder andere vanwege de toenemende digitalisering. Dit stelt steeds hogere eisen aan de digitale vaardigheden en andere vormen van redzaamheid. Voor mensen met een licht verstandelijke beperking (LVB) is dat nog ingewikkelder dan voor anderen.

Dat zien we onder andere terug in de grote aantallen mensen met een LVB in de schuldhulpverlening. Mensen met een LVB kunnen moeilijker aan al die eisen en verwachtingen voldoen. Ze zijn vaak laag opgeleid, hebben meestal wisselend of laagbetaald werk en zijn daardoor vaker niet of minder financieel redzaam. Ze lopen daardoor een groter risico op schulden.

Hulp bij geldzaken

Het is voor deze mensen belangrijk dat zij (ook) goed ondersteund worden op financieel gebied. Die ondersteuning moet wel rekening houden met de kenmerken van een LVB, omdat de ondersteuning anders niet aankomt en er misschien zelfs meer problemen ontstaan.

Wat is een LVB?

Mensen met een LVB hebben beperkingen in hun cognitieve vaardigheden én in adaptieve vaardigheden, ook wel (sociaal) aanpassingsvermogen genoemd.

Een LVB zie of hoor je meestal niet aan de buitenkant. Dit vraagt van medewerkers die telefonisch helpen met geldzaken dat zij:

- de belangrijkste kenmerken van mensen met een LVB kennen;
- signalen herkennen als zij iemand met een LVB ondersteunen;
- hun ondersteuning kunnen aanpassen aan de persoon met een LVB.

Om dat te bevorderen is deze Informatiekaart ontwikkeld.

Die cognitieve vaardigheden gaan over intelligentie en leervermogen. Het gemiddelde IQ van de Nederlandse bevolking is 100. Een IQ tussen de 85 en 115 punten wordt als 'normaal' beschouwd. Iemand functioneert op het niveau van een LVB als zijn IQ-score tussen de 50 en 85 is. Maar dan word je nog niet tot de groep mensen met een LVB gerekend. Alleen mensen die

zowel een beperking in hun cognitieve vaardigheden, als in hun adaptieve vaardigheden hebben, worden tot de groep mensen met een LVB gerekend.

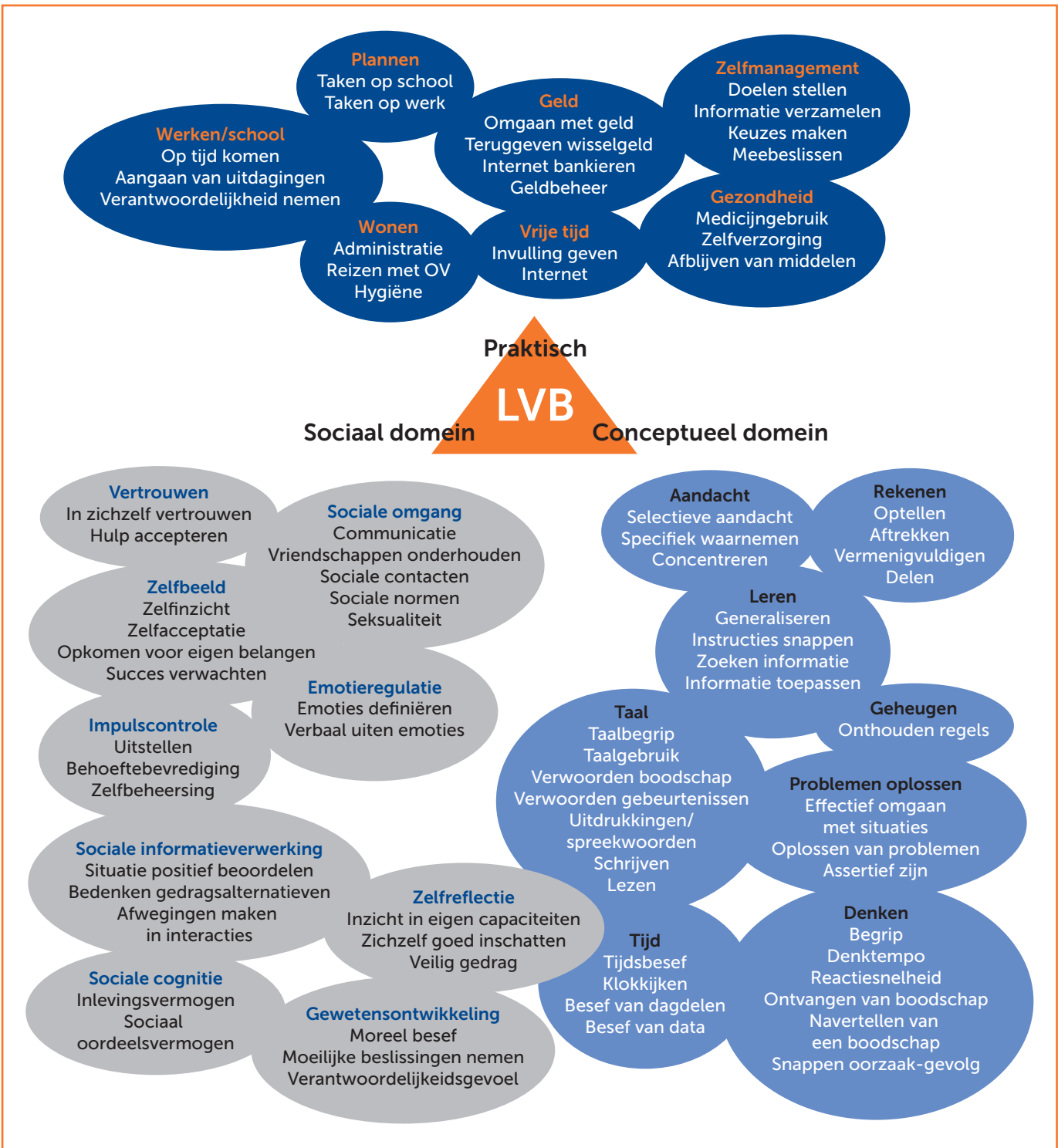
De adaptieve vaardigheden zijn onderverdeeld in drie domeinen:

- Conceptueel: vaardigheden als lezen, schrijven en rekenen. Deze vaardigheden hangen het meest samen met de cognitieve vaardigheden;
- Sociaal: vaardigheden als communiceren en het oplossen van sociale problemen,

impulscontrole, moeite hebben met uitstellen van behoeftebevrediging;

- Praktisch: vaardigheden als persoonlijke verzorging en gebruik maken van openbaar vervoer, plannen, omgaan met geld.

In figuur 1 staat voor deze drie domeinen uitgebreider aangegeven welke vaardigheden daartoe behoren. Onthoud dat niet iedereen met een LVB problemen heeft met al deze vaardigheden, of in dezelfde mate. Verschillen tussen mensen met een LVB zijn



Figuur 1. Drie domeinen van adaptieve vaardigheden (uit Kaal & Bouhaj-Vrij, 2020)

eerder regel dan uitzondering. Maar het is wel belangrijk om zo een idee te krijgen van de breedte van de problematiek waarmee mensen met een LVB kunnen kampen. Die kennis helpt je alert te zijn in de bejegening en ondersteuning van mensen met een LVB.

Mensen met een IQ-score tussen ongeveer 50 en 70 hebben vaak ook duidelijke problemen met de adaptieve vaardigheden. In de groep met een IQ-score tussen 70 en 85 heeft ongeveer een derde daar ook problemen mee (SCP, 2019). Zij worden gerekend tot de groep mensen met een LVB.

De overige tweederde van de groep met een IQ-score tussen 70 en 85 heeft wel een beperking in hun cognitieve vaardigheden, maar geen beperkingen in hun sociaal aanpassingsvermogen. Zij behoren niet tot de groep mensen met een LVB.

Er zijn in Nederland naar schatting ruim 1,1 miljoen mensen met een LVB. De kans is dus groot dat je een hulpvrager met een LVB tegenkomt.

Een LVB zie je echter meestal niet aan de buitenkant. In je werk heb je vaak vooral telefonisch en schriftelijk contact met je hulpvrager. Geen gezichtsuitdrukking of lichaamstaal waaruit je iets kunt opmaken. Dat maakt het nog moeilijker om een LVB te herkennen. Bedenk dan ook dat het herkennen geen doel op zich is. Er eerder aan denken dat iemand een LVB zou kunnen hebben, kan je wel helpen om in je bejegening en ondersteuning beter aan te sluiten bij wat de hulpvrager met een LVB nodig heeft.

LVB en financiële redzaamheid

Hoe verhouden de adaptieve vaardigheden, of het deels ontbreken daarvan, zich tot het vermogen om financieel redzaam te kunnen zijn of te worden? De Nibud-definitie van financiële redzaamheid is: iemand is financieel redzaam wanneer hij weloverwogen keuzes maakt, zodanig dat zijn geldzaken in balans zijn, nu en in de toekomst. Dat betekent dat iemand zelf al zijn geldzaken kan regelen, maar ook dat hij of zij weet wanneer je hulp zou moeten invoeren.

Financieel redzaam zijn gaat dus verder dan het in balans brengen van de inkomsten en uitgaven. Het gaat ook over het kunnen vinden van de juiste informatie en het tijdig inschakelen van hulp.

Het Nibud heeft leerdoelen en competenties opgesteld om de financiële redzaamheid te toetsen. Deze bestaan uit vier thema's:

1. Voldoende inkomsten verwerven om van te leven
2. De geldzaken organiseren
3. Verantwoord besteden
4. Voorbereid zijn op (on)voorziene gebeurtenissen

Kenmerken van mensen met LVB

Waarom kun je iemand met een LVB herkennen in een telefoongesprek of op basis van hoe iemand schrijft?

- **Taalgebruik en taalbegrip:** Mensen met een LVB hebben een beperktere woordenschat dan hun leeftijdgenoten. Ze hebben meer moeite met abstracte begrippen en lange zinnen. Ook begrijpen ze uitdrukkingen en gezegden niet altijd. Mensen met een LVB vinden het ook lastiger om de kern uit een langer verhaal of gesprek te halen. Ze hebben er meer moeite mee om hoofd- en bijzaken van elkaar scheiden. Problemen met taalbegrip kunnen blijken uit bijvoorbeeld geen antwoord geven op een vraag, of een vreemd of onverwacht antwoord geven. Een ander voorbeeld: als je uitleg geeft over iemands situatie en daarna vraagt of hij kan vertellen wat hij nu moet doen, kan het stil blijven. Of hij zegt dat hij het niet weet. Dit kan allemaal duiden op problemen met het begrijpen van taal. Maar iemand kan ook zelf een onsamenhangend verhaal vertellen of woorden gebruiken die niet in de context passen.
- **Schrijven:** Mensen met een LVB hebben vaker moeite met schrijven. Denk aan spelfouten, geen gebruik maken van hoofdletters of van punten en komma's. Iemand kan ook proberen om opschrijven te vermijden, uit angst om fouten te maken. Ook het invullen van formulieren is vaak ingewikkeld. Ze weten minder goed wat er precies bedoeld wordt en wat ze moeten invullen.
- **Overzicht en inzicht in eigen financiële situatie:** Mensen met een LVB weten vaak minder goed hoeveel geld er elke maand binnenkomt en waar ze het precies aan uitgeven. Als je daarover vragen stelt, kan het lastig zijn om daar een goed antwoord op te geven. Ook kunnen ze problemen hebben met plannen of moeite om hun behoefte uit te stellen. Daardoor komt er weinig van sparen.
- **Schoolopleiding:** Mensen met een LVB hebben vaak alleen speciaal of praktijkgericht onderwijs gevolgd. Soms is regelmatig van school gewisseld, is vervolgonderwijs niet afgemaakt of is iemand regelmatig blijven zitten.

Uit: Hoe herken ik mensen met een lvb, De Borg, 2013.

Omdat sommige conceptuele, praktische en sociale vaardigheden bij mensen met een LVB minder goed zijn ontwikkeld, is het voor hen lastig om deze competenties te verwerven. Vooral thema 2: geldzaken organiseren, is lastig voor hen, omdat plannen en organiseren vaak ingewikkeld is.

Mensen met LVB overzien hun eigen financiële situatie en problemen vaak niet. Ze hebben beperkt inzicht in hun financiën en vinden het lastig om het overzicht te houden. Ook is het moeilijker om elke maand rond te komen. Ze ervaren vaker een drempel om hulp te vragen voor hun financiële problemen en weten niet goed waar ze voor hulp moeten zijn.

Het wisselt per hulpvrager wat zij (zelf) weten over geldzaken. Sommigen regelen het zelf en anderen hebben daar hulp bij nodig. Dit kan bewindvoering zijn, maar ook hulp van vrienden, familie of een kennis. Als het kan, is het belangrijk dat ook mensen met een LVB de regie over hun eigen (financiële) leven kunnen voeren. Bijvoorbeeld door met weekgeld te leven.

In de praktijk zullen de meesten hun geldzaken niet helemaal zelfstandig regelen, omdat ze er ondersteuning bij nodig hebben. Dat betekent ook dat ze financieel kwetsbaar kunnen zijn.

LVB en financiële kwetsbaarheid

Mensen met een LVB kunnen, net als mensen zonder een beperking, door allerlei omstandigheden in financiële problemen raken. Tegelijkertijd zijn er ook oorzaken aan te wijzen die vaker voorkomen bij mensen met een LVB. Denk aan het onvoldoende overzien van risico's en de consequenties van het eigen handelen. Of aan financieel misbruik van kwetsbare mensen met een LVB. En te hoge eisen aan taal of digitale vaardigheden die nodig zijn om gebruik te kunnen maken van noodzakelijke voorzieningen als toeslagen of het minimabeleid.

Mensen met een LVB hebben vaak moeite met het aanvragen van toeslagen of weten niet dat ze er zijn. Ze hebben veelal moeite met rekenen en kennen de waarde van geld minder goed. Als je niet goed kunt rekenen, is het lastig om te bedenken of iets een goede aanbieding is. Of om verleidingen te weerstaan, impulsaankopen te vermijden en financieel misbruik te voorkomen. Het is voor deze groep ook moeilijk om de kleine letters van een contract te lezen en te begrijpen.

Daarom is het voor mensen met een LVB zo belangrijk dat zij (ook) op financieel gebied goed geholpen worden. Met deze toolkit willen we je daarin ondersteunen.

Executieve functies

Executieve functies zijn regelfuncties in je hersenen waarmee je:

- doelen kunt formuleren
- die kunt monitoren
- de consequenties ervan kunt overzien
- deze kan bijsturen
- en kunt doorzetten

Deze functies beïnvloeden doelgericht gedrag en de beheersing van impulsen. Beide zijn van invloed op financieel redzaam gedrag. Executieve functies zijn bijvoorbeeld goed kunnen plannen en het leren beheersen van je impulsen.

Iemand die het lastig vindt om zijn impulsen te beheersen, raakt vaker in de schulden. Ze zijn eerder boos of geprikkeld en kunnen zich minder goed concentreren. Door aan executieve functies te werken, kun je in stapjes die doelen wél bereiken.

Welke executieve functies beïnvloeden het beter leren omgaan met geld? Op basis van diverse studies gaat het in elk geval om de volgende:

- **Werkgeheugen, impulsbeheersing en flexibiliteit** zijn volgens Jungmann (2017) belangrijke executieve functies bij het voorkomen van schulden en bij de aanpak van schuldenproblematiek. Uit dit onderzoek blijkt dat als deze functies minder ontwikkeld zijn, het bijzonder lastig is om doelgericht te werken aan het voorkomen en oplossen van financiële problemen.
- **Responsinhibitie, planning/prioritering, organisatie en doelgericht gedrag** zijn volgens Dawson & Guare (2013) belangrijke executieve functies. Deze dragen bij aan het verdienen en beheren van geld, het leren budgetteren en het op een geplande manier uitgeven van geld.

Toolkit

Deze informatiekaart maakt deel uit van de Toolkit Ondersteuning aan mensen met een LVB. Die bestaat verder uit:

- Een Gesprekskaart die je helpt om op de juiste manier aan te sluiten bij mensen met LVB
- Een Dienstverleningskaart die je helpt om het proces op te delen en goed door te verwijzen.

De Toolkit Ondersteuning aan mensen met een LVB voor financiële dienstverleners is gemaakt door het Nibud in samenwerking met Rabobank en met medewerking van het Landelijk Kenniscentrum LVB.